

Anne-Katrin Altwein

Skulpturen
2008 - 2017



Vermehren durch Wegnehmen. Marmor. Ansicht 1

BIOGRAPHISCHES (AUSWAHL)

Titel, Solo-Ausstellung, Ausstellungsbeitrag, Workshop, Plein Air, Stipendien, Preise etc.

2018, 2017, 2016, 2015, 2014, 2013, 2012, 2011 KUNST OFFEN Offenes Atelier zu Pfingsten

- 2018, 2017, 2016, 2015, 2014, 2013, 2012, 2011 *Arte in Situ* Kunsthaus Casa Rosina Vodnjan/ Dignano in Kroatien
2017, 2013, 2011, 2009, 2005 *SpreewaldAtelier* Internationales Holz-Bildhauer- und Karikaturisten-Open Air
2017 *MEDIALE KUNST* Einweihung Kunst- und Kultur-Bunker Schweinfurt
2016 *KUNST-BLITZ*. Ausstellung im Marktplatz-Center Neubrandenburg
2015 *BURG IN MECKLENBURG*. BURG-Absolventen im Kunsthaus *Rothener Hof*
2014 *INS BLAUE* Kunstschau des Künstlerbund MV / Insel Rügen, Kultur- und Wegekirche Landow
2014 *SPEKTAKULÄRE NATUREREIGNISSE IN DER FABRIKGALERIE* Apolda
2014 *ART DER PROVINZ* in der Kloster-Ruine Dargun
2014 *WildFremd im Thüringer Becken* Druckgraphik und MetallGussExperimente Galerie Waidspeicher Erfurt
2014 *Petersburger Salon*. Galerie Christine Hamann, Wismar
2013 *FIAT! FIAT! ES GESCHEHE!*-Herausgabe *unserer eigenen Werte*
Publishing Our Own Values: Internationaler Metallguss-Workshop KUNST HEUTE im Atelier Ivenack
2013 *analog+digital// Kunst und Vernetzung*. 23. Kunstschau Künstlerbund MV im Kulturhaus Mestlin
2012 *10 Jahre Kunstverein Schwerin Jubiläumsausstellung*
2012-2016 *LIDLOS/ LIDLESS* Im Internet begehbar Ausstellung/ Permanent Exposition in Internet www.ARQUOIA.com
2012 *Gralsucher*. 1. Preis im Wettbewerb, Tübingen, Eberhard-Karls-Universität
2012 *BlauArt 2/ Polizei trifft Kunst: LIDLOS und STAR CULT LIGHT II* Polizei -Inspektion Neubrandenburg
2012 *Ergebnisse des Aquarell-Symposium* des Kunstverein *Klaus Renft Löhma e.V.* im Kunstraum Kamsdorf/ Thüringen
2012 *BlauArt 1/ Polizei trifft Kunst: Steinskulpturen und Bronzeplastik* Polizei -Inspektion Neubrandenburg
2012 *ART THUER 2012* Messehalle Erfurt
2012 *Kultur auf der Domjuch* Neustrelitz
2012 *Realissima VIII* Kunsthalle Wittenhagen/ Feldberger Seenlandschaft
2012 *Uddenskulptur: 16 Künstler und 34 Werke* in Udden Hunnebostrand und Nordens Ark/ Schweden
2012 *GRENZFALL KUNST. Best of Ten Years*. Jubiläumsausstellung von eu-art-network.eu in Leipzig/ Tapetenfabrik
2012 *See the Sound... Hear the Light* im Kunst- und Kulturzentrum Kloster St. Urban/CH: *Vivat Liszt! Tour d'Europe* mit *STAR CULT LIGHT II*
2012 *GussExperimente* VBK-Galerie Krämerbrücke Erfurt
2011 *Karlovy Vary*, Galerie Duhová paleta: *EXPERIMENTY ODLÉVÁNÍ/ GussExperimente*
2011 *Dreaming Europe - Real Europe* Forum Kunst und Architektur Essen
2011 *STAR CULT LIGHT II*, mit EU-ART-NETWORK.EU: *VIVAT LISZTI Tour d'Europe* Österreichisches Kulturzentrum in Zagreb/ Kroatien
2011 *Klingende Knochen - Bayreuther Constellation und Graphik* Kunstverein im Städtischen Museum Bayreuth
2011 *Heute schon Freunde gemacht?, oder Sozialneid entfacht? Kulturforum Haus Dacheröden Erfurt*
2011 *STAR CULT LIGHT II*, mit EU-ART-NETWORK.EU: *VIVAT LISZTI Tour d'Europe*. Forum Art Contemporain Luxembourg
2011 *STAR CULT LIGHT II*, mit EU-ART-NETWORK.EU: *VIVAT LISZTI Tour d'Europe* Forum Lipinski Leipzig
2011 *50 Jahre EGA*, Skulpturen-Park Erfurt
2011 *STAR CULT LIGHT II*, mit EU-ART-NETWORK.EU: *VIVAT LISZTI Tour d'Europe* Galeria Umelecka Beseda Bratislava/ Slovakia
2011 *Belebte Stäbe zu Die Galerie auf Zeit* in Seilfahrt 3, Bochum
2011 *50 Jahre EGA-Park*, Erfurt
2011 *STAR CULT LIGHT II*, mit EU-ART-NETWORK.EU: *VIVAT LISZTI Tour d'Europe* Haus Altenburg, Weimar
2011 *STAR CULT LIGHT II*, mit EU-ART-NETWORK.EU: *VIVAT LISZTI Tour d'Europe* Ausstellungshalle Neues Rathaus Bayreuth
2011 *STAR CULT LIGHT II*, mit EU-ART-NETWORK.EU: *VIVAT LISZTI Tour d'Europe* Städtische Galerie Budapest
2011 *STAR CULT LIGHT II*, mit EU-ART-NETWORK.EU: *VIVAT LISZTI Tour d'Europe* Burgenländische Landesgalerie Eisenstadt/ Österreich
2010 *Symposium Hör das Licht... Sieh den Klang* Symposium von EU-ART-NETWORK.EU: Cselley-Mühle Oslip, Austria (*STAR CULT LIGHT II*)
2010 **WEIMAR SKULPTUR 2010 Ausstellung in Weimar - Stadtraum und Romantik**Hotel Dorotheenhof mit Galerie Profil
2010 *Kunst Areal* Schloss Osterstein, Gera
2010 *Belebte Stäbe* in *Die Galerie auf Zeit* Rüsselsheim
2009 *All denen deren Menschenwürde verletzt wurde* Wettbewerbsbeitrag- Ausstellung in Jena
2009 *Dreaming Europe - Real Europe* im Palazzo Albrizzi während *Biennale* in Venedig, Italien
2009 *Dreaming Europe - Real Europe* Internationales Kunst-Symposium Linz09 auf Einladung Österreichs/ EU-ART-NETWORK.EU
2009 *AnlassBauhaus*. Künstler des VBK Thüringen in Umformtechnik Erfurt
2009 *KlangForm 2*. Internationales Symposium, Ergebnisse im Kulturhof Krönbacken Erfurt
2009 *Licht/Blick* Entwurf zum Einheits- und Freiheitsdenkmal Berlin, Ausstellung im Kronprinzenpalais Berlin
2009 **Skulpturen und Grafik Personal- Ausstellung im Thüringer Landtag**
2009 Studienreise nach Brasilien, Paraguay, Argentinien
2008 *Klingende Knochen* bei *KlangForm 2*. Internationales Symposium in Kapellendorf
2008 *See-Observatorium - Schwimmendes Haus*. Entwurf eines energie-autarken Schwimmhauses für Seen
2008 Sechster Arbeitsaufenthalt in Da Nang/ Vietnam
2007 - 08 *Hogkburgh - Bocckjade, die weiblichen Angelegenheiten betreffend*. Film mit Unterstützung der Thüringer Staatskanzlei
2007 *Knautsch. Blackhaired. Couple. Hungry*. Stipendium KKV-B auf Einladung Schwedens
2007 Im öffentlichen Raum: *Tanzende Äste*. Lehr- und Versuchsanstalt für Gartenbau Erfurt. 1. Preis im Wettbewerb.
2006 Studienreise nach Mexiko
2006 Im öffentlichen Raum: *Sibylle und Schrödingers Katze*. Brunnen/ Trinkbrunnenanlage, Jena Winzerla. 1. Preis im Wettbewerb.
2005 *Aufruf* www.fillinvent.net Zur Neuerfindung der verbrannten Bücher der Bibliothek Anna Amalia Weimar
2004 *Zur Freiheit der Affekte 1.200 Bilder*. Film. Internationale Spinoza-Tagung *Spinoza and the Art*
2004 Im öffentlichen Raum: *Drei Schicksalsgöttinnen*. Uni-Klinikum Jena Lobeda. 1. Preis im Wettbewerb
2004 Im öffentlichen Raum: *Ich, Bonifatius, Knecht der Knechte Gottes*. Bonifatius Kindergarten Sömmerda
2004 *Entlang einer Linie. Halle-Ein Querschnitt* Ein Film mit Rüdiger Krenn/ Wien. Filmtheater „Zazie“ Halle und ACC Weimar
2003 *Ein Ausschnitt aus der Gruppe Suchender. Edelstahl*. Marianne-Brandt-Symposium
2003 Im öffentlichen Raum: *WerteGemeinschaft/ Menschliche Größe*. Forschungszentrum Jena. 1. Preis im Wettbewerb
2002 *Wilhelm-von Kugelgen-Stipendium* Bernburg
2001 Arbeitsaufenthalt im Ambrosiahuset und Ausstellung im HordalandMuseum auf Einladung Norwegens in Bergen, Norwegen
2000 Im öffentlichen Raum: *Gralsucher*. Polizei-Inspektion Apolda. 1. Preis im Wettbewerb
2001 *Visualisierung* Lehrauftrag Hochschule für Musik Franz Liszt Weimar
2000 Im öffentlichen Raum: *Drei Frauen*. Marmor. Areal der 1. Thüringer Landesgartenschau in Pößneck
1999 - 2000 *CITÉ INTERNATIONALE DES ARTS PARIS/ France*. Stipendium und Arbeitsaufenthalt
1998 **Steinskulpturen und Aquarelle in TUFA Trier**
1998 **Steinskulpturen und Aquarelle in Kunsthalle Weimar**
1996 **Steinskulpturen und Aquarelle im Centre Culturel Amiens, Frankreich**
1996 *ARCI DEL TRENINO*: Arbeitsaufenthalte in Tassulo (Radierungen) und Fornace (Stein) auf Einladung Italiens
1996 **Steinskulpturen und Aquarelle in der BATUZ Foundation Saxony und im Zisterzienserpark Nossen**
1996 *Gravidá* für ORRIZONZI D'EUROPA. Beitrag zur Künstlermappe für UN-Palais Genf/ Schweiz
1993 Im öffentlichen Raum: *Franz und der Vogel*. Am Ursulinenkloster Erfurt
1992 Im öffentlichen Raum: *Odins Raben und die Midgardschlange*. Am Schloss Weimar
1990 *Spritzwippe und Drehbrunnen*. Zwei Parkspiele zur Physik
1989 *Balance*. Film. Aufführung im Theater Weimar
1984 - 89 Designerin/ Grafikerin in der Industrie, seit 1.4.1989 selbständig
1986 *Groß-Leicht-Stabil* Wirtschaftspatent im Bauhaus - Seminar Dessau
1984 *Diplom Halle/ Burg Giebichenstein*, Hochschule für Kunst und Design



Vermehren durch Wegnehmen. Marmor. Ansicht 2



Vermehren durch Wegnehmen. Marmor. Ansicht 3



Vermehren durch Wegnehmen. Marmor. Ansicht 4



Vermehren durch Wegnehmen. Marmor. Ansicht 5



Erwartung. Marmor. Drei Ansichten



Erwartung. Marmor



Wasser, Du bist mir das Liebste. H 250 cm. Esche



*Manches schreit auch zum Himmel. H 450 cm. Robinie
Schwebende Woldjungfee. L 300 cm. Kastanie*



Bemühtes Sitzen II. Holz



Lebensfreude Wem der Kamm schwillt. Ahorn/ Oel + Pigment. H um 380 cm

Metallguss-Skulpturen 2008 - 2017



Ein Ausschnitt aus der Gruppe Suchender. Aluminium. Zwei Ansichten



Unsere Landschaften im Grenzgebiet 1 + 2
Aluminium, Schuhcreme Bordeauxrot, Rohrreiniger



Gaat Vooruit. Aluminium



Kontemplation. Zwei Ansichten. Aluminium



Kontemplation. Dritte Ansicht. Aluminium



Gravidá (Contemplatio). Aluminium



(Kognitive Dissonanz) Er trägt ihr gerade sein neuestes Gedicht vor. Aluminium. H 75 cm



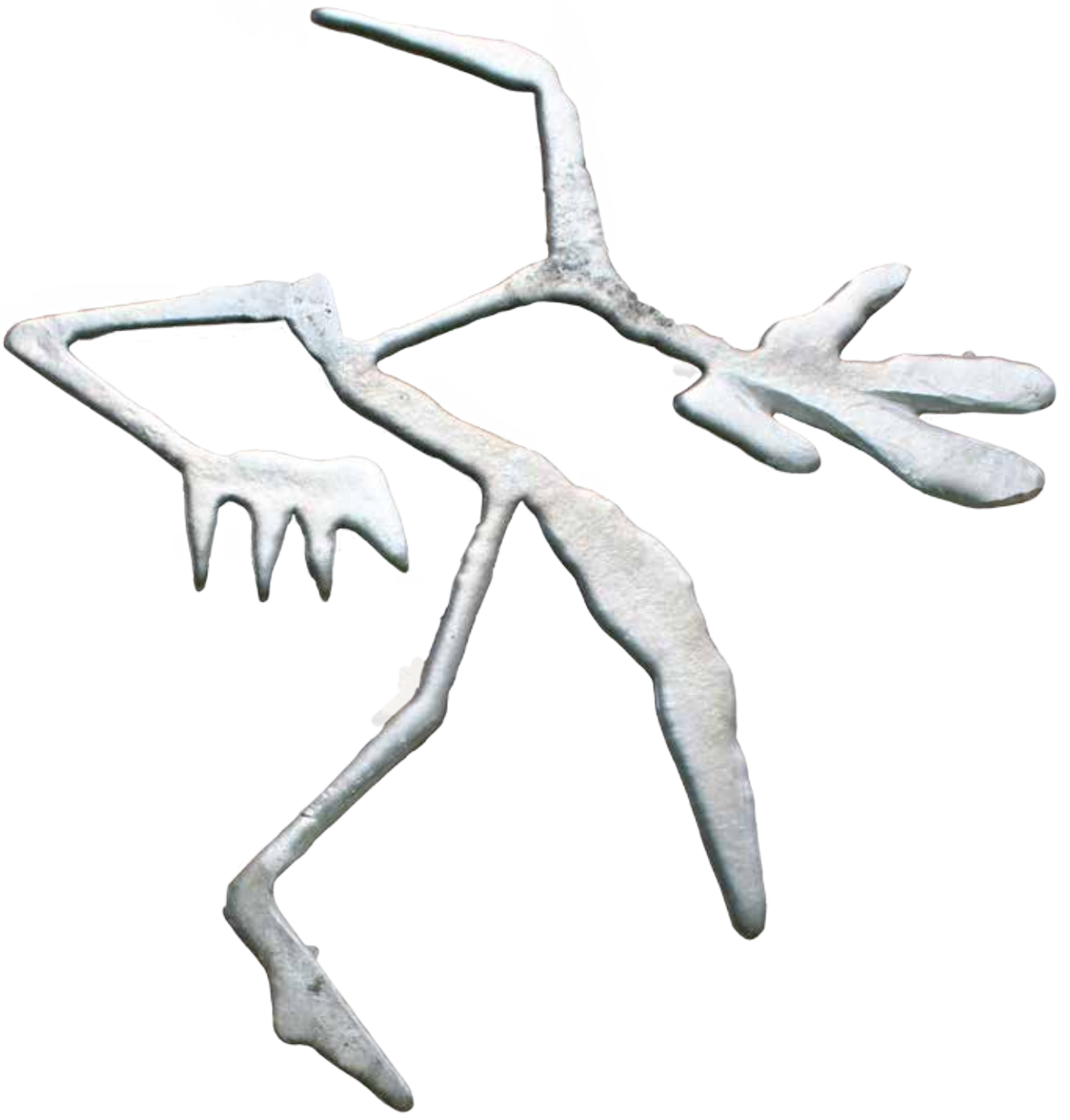
Aktuelles Alphabet der Befindlichkeiten: Aus der Hüfte schießen. Aluminium



Aktuelles Alphabet der Befindlichkeiten: Weglaufen erwägen. Aluminium



Aktuelles Alphabet der Befindlichkeiten: Hilfe heischen. Aluminium



Aktuelles Alphabet der Befindlichkeiten: Sich verfolgt fühlen. Aluminium



Aktuelles Alphabet der Befindlichkeiten: Sich frisch sortieren. Aluminium



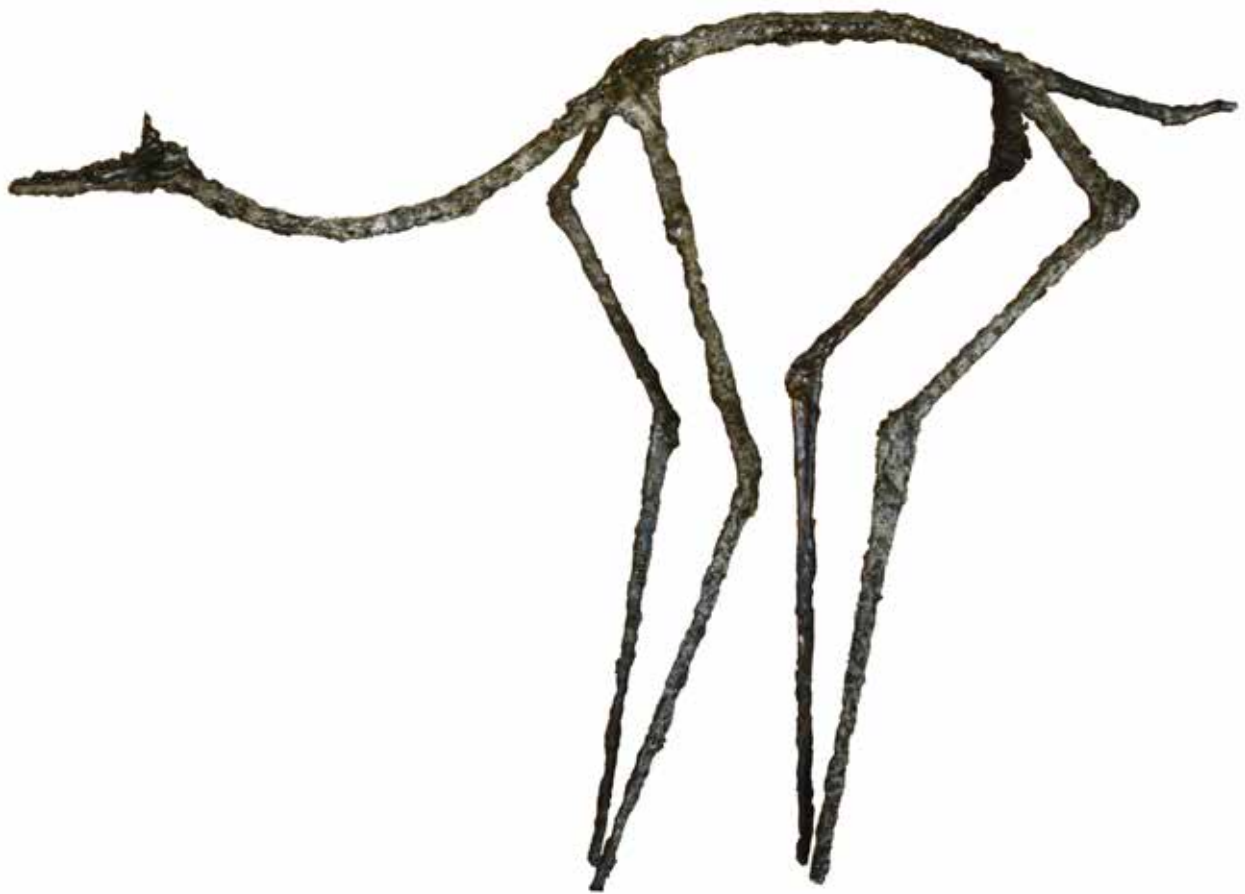
Aktuelles Alphabet der Befindlichkeiten: *Die Federn spreitln*. Aluminium



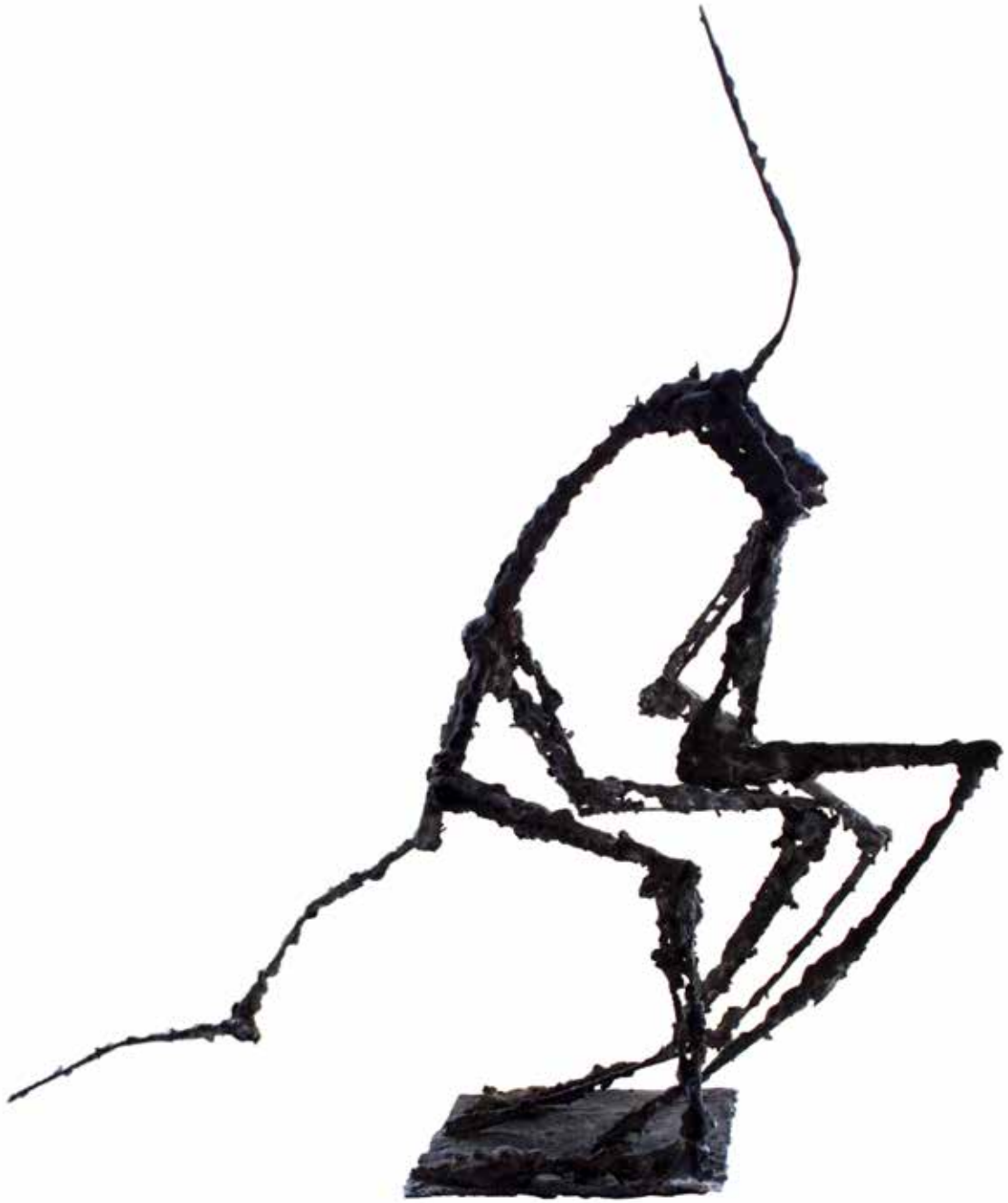
Belebte Stäbe 5: Abwartend Hoffender. Bronze



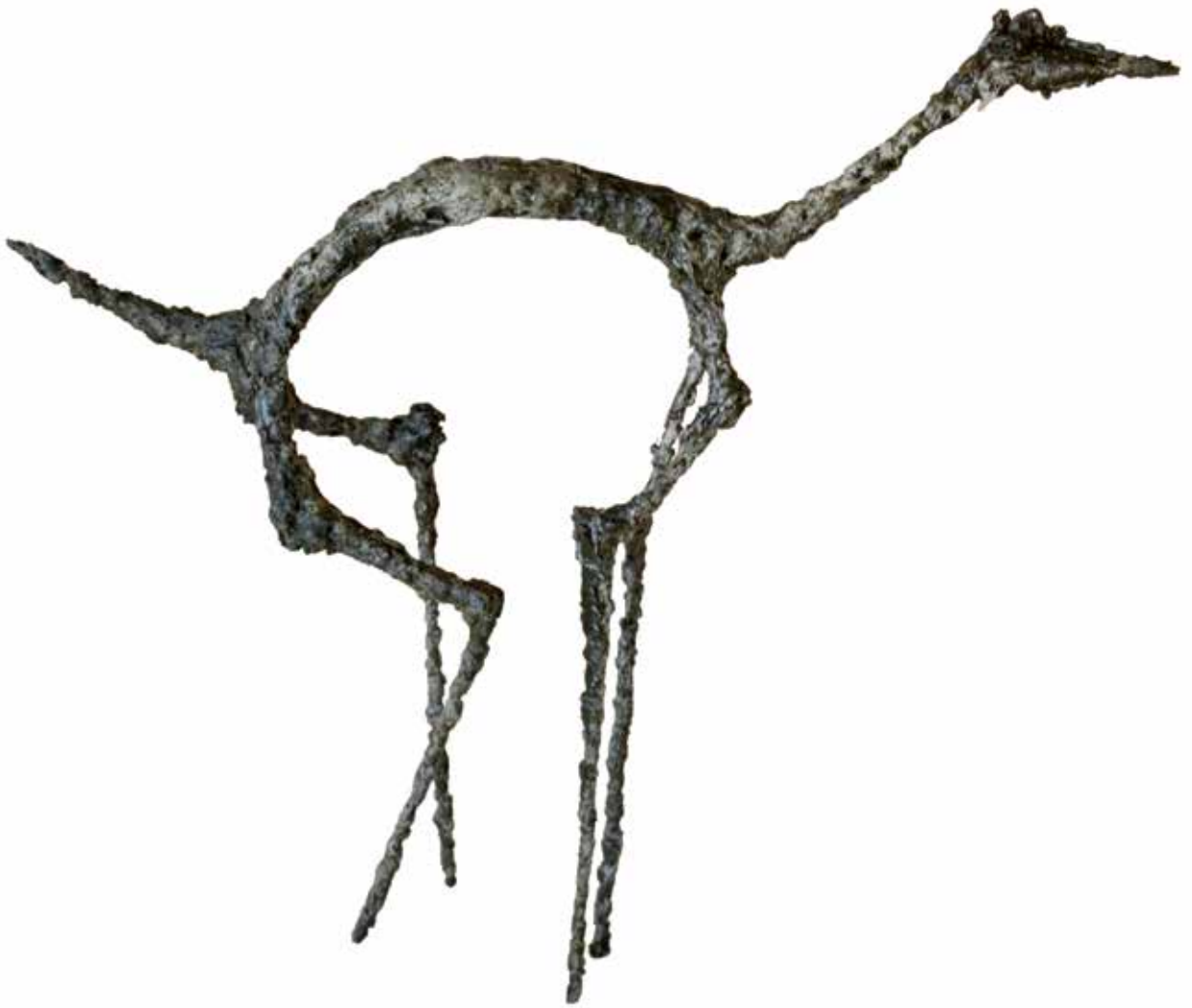
Belebte Stäbe 6: Unsicherer Kontaktsucher. Bronze



Belebte Stäbe 11: Behutsam Erwägender. Bronze



Belebte Stäbe 2: Vorfreudig Suchender. Bronze



Belebte Stäbe 10: Bremsender Startender. Bronze



Belebte Stäbe 9: Bereiter Beherzter. Bronze



Belebte Stäbe 3: Vorsichtig Ausprobierender. Bronze



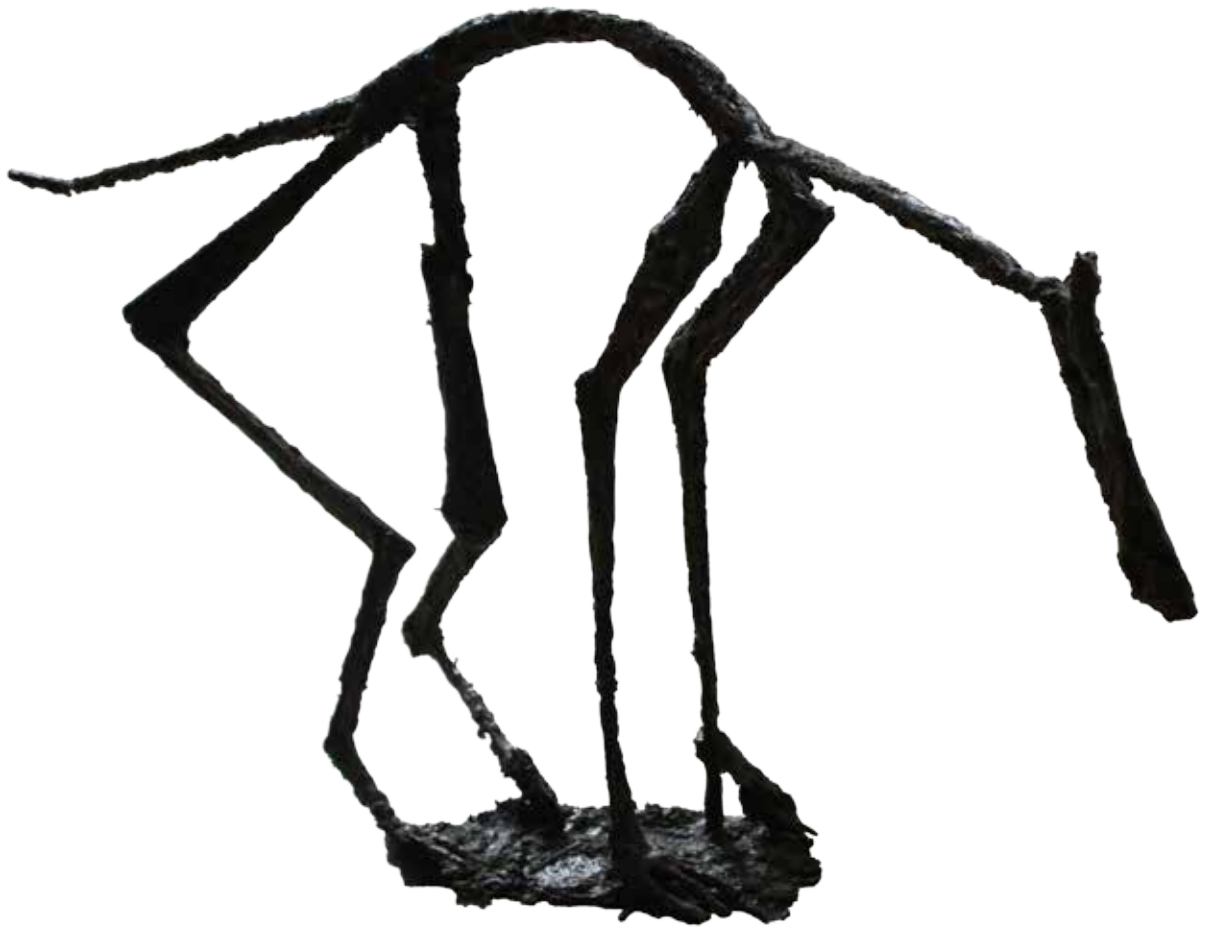
Belebte Stäbe 4 : Schüchtern sich Freuender. Bronze



Belebte Stäbe 1: Unschlüssig Fordernder. Bronze



Belebte Stäbe 12: Hockend Betriebsamer. Bronze



Belebte Stäbe 8: Vorwitziger Zweifelnder. Bronze



Belebte Stäbe 7: Abwartend Entspannte. Bronze



Solides de Platane: Lässig. Bronze

Series *Solides de Platane* / Serie *Platanische Körper*. Bronze

Im Gegensatz zu den vollkommen regelmäßigen Polyedern Platonischer Körper sind die Platanischen Körper gleich ganz unregelmäßig, vielgestaltig und spannen mit ihren konvexen archaischen Formen und ihren konkaven Binnenformen einen Raum auf.

Manchmal erinnert uns das ein wenig an die unbändige Ausgelassenheit natürlicher Prozesse, sich immer abrackernd und eifrig um ein Überleben bemühend.



Solides de Platane: Seiteneinsteiger. Bronze



Solides de Platane: Bittender. Bronze



Solides de Platane: Schämiger. Bronze



Solides de Platane: Hochwollender. Bronze



Solides de Platane: Freidreher. Bronze



Der Weg-Weiser. Bronze. Ansicht 1



Der Weg-Weiser. Bronze. Ansicht 2



Geschöpf beim Versuch sich zu putzen. Bronze. Drei Ansichten



Divina. Aluminium



Klingende Knochen - Archäologische Auswahl. Ton, gebrannt

ANLASS BAUHAUS

Gedanken zur Ausstellung

Zur Basis:

Meine Ausbildung in Halle Burg Giebichenstein verfolgte in vielen Punkten das im Bauhaus Gelehrte, beginnend schon beim Vorkurs von Johannes Ippen. Die Verbindung von Tun, von Praxis, eigenes Erfahren stand m. E. im Vordergrund, unterschwellig verbunden durch Theorie.

Nicht das Zugrundelegen von Ismen und das Einordnen in Vorhandenes, sondern das neue Erfinden, die unmittelbare Auseinandersetzung mit dem jeweiligen Material und das daraus resultierende Neue für den jeweiligen einzelnen war das essentiell Angestrebte. Dazu wurde das Grundsätzliche vermittelt: das Reduzieren von Kontrasten auf Wesentliches und Essentielles. Man nahm uns alle Effekte. Nur Schwarz und Weiß, Kreise und Striche waren die ersten zulässigen Mittel zum Gestalten, basierend auf selektiver Wahrnehmung und dem Wunsch von Menschen folgend, alles modellhaft zu vereinfachen, damit es dem Hirn verständlich bleibt.

Jeder kann aus sich selbst heraus Neues schöpfen, kann sich selbst immer wieder von neuem überraschen. Der Mensch ist ein Erfinder, das ist ihm ureigen.

Mit diesem Schlüsselbund, der mir Türen in viele unendliche Gebiete öffnen kann, für die meine Lebensspanne leider nie ausreichen wird, ging ich einst los, einen weiten Weg. Einmal am Studienbeginn erfahren, wollte ich dieses einmalige Gefühl des mich selbst Überraschenkönnens immer wieder erreichen.

Zu meiner Sicht:

Inzwischen halte ich das für eine grundlegende Eigenschaft des Menschen: dass er sich selbst herausfordern kann, neue Wege begeht, immer wieder alles hinterfragt und von vorn anfängt. Das macht ihn stark, das bringt ihm letztendlich seine extrem gehaltvollen, wenngleich sehr kurzen Glücksmomente, das ist seine eigentliche Natur.

Zum Bauhaus - Programm:

Das Bauhausprogramm wollte für viele Menschen das Vernünftige, das Gute, das Wesentliche, auch das Schnörkellose (nun Moderne), schlicht das Hinterfragen alles Althergebrachten zur Verbesserung ihres Lebensgefühles.

Zur Transzendenz:

Und man machte vor, wie das geht: In Auseinandersetzung mit dem Material kann eine wesentlich neue Qualität erwachsen; Im Material und im Betreffenden, der damit umgeht, kommt es zu einer Überschreitung der Erfahrungsgrenzen. Das jenseits der Erfahrung Liegende wird sichtbar, materialisiert sich. Eine Art von Transzendenz entsteht. Das Ergebnis ist immer etwas mehr als die Summe seiner Ausgangspunkte. Der tuende Mensch. Der sich über Sprache mitteilt. Und über sein Handeln.

Zum Zustand:

Für viele sind die Bauhaus-programmatischen Objekte nun zu haben, oft ohne ihr Zutun. Für viele andere bleibt nicht das Haben übrig, sondern das Tun, das Erstellen. Wenn Kopf- und Handarbeit voneinander gelöst sind, wenn *Erfinden/ Erstellen* und *Es Haben* nicht mehr aneinander gehören, dann sind die wesentliche Daseinsform des Menschen und sein Sinn sehr in Frage gestellt, dann geht er seiner Fähigkeit zur Transzendenz verlustig.

Zum Thema:

Mich interessiert der Mensch, die Kreatur, das Tier, das, was das Wesen einer Kreatur ausmacht, ihr unbedingter Wunsch zu überleben, nach vorn zu kommen, aus sich heraus zu treten, sich zu transzendieren. Und ich liebe diese Eleganz, die dabei oft zutage tritt. Leider geraten mir die tierähnlichen Kreaturen selbstverständlicher, eigentlich eleganter. Die Menschen wirken bei mir, trotz ihres unbeirraren Wunsches, ihren Weg unbefragt weiter zu gehen, immer etwas unerweckt, bedrängt, hilflos, irgendwie unfertig.

Manchmal breche ich dann zu Mythen aus, zu götterähnlichen Gestalten. Schließlich habe ich selbst den unbeirraren Wunsch, zur richtigen Zeit an der richtigen Stelle mit den richtigen Menschen so vollkommen und würdig wie nur irgend möglich zu leben. In diesem Sinn ist das, was ich jetzt mache, eine folgerichtige Weiterführung des mir Gelehrten. Ich setze um, aber nicht 1:1, sondern gefiltert durch meine heutigen Erfahrungen und durch mein spezielle, persönliche Sicht auf die Welt.

Freie Keramiken
2008 - 2017



Erfolgsmodell der Evolution. Ton, Erde, Glasur, gebrannt



Pazi što Mislíš. Pass auf was du denkst. Ton, Erde, Glaze, gebrannt



Ich bin Ich war Ich werde sein. Ton, Erde, Glasur, gebrannt



Menage à Trois. Ton, gebrannt



Discover Your Neighbour.
Bodenfliesen-Installation aus den Negativen von Wegsteinen
Vodnjan/ Kroatien. Ausschnitte. Ton, Erde, gebrannt



Discover Your Neighbour.
Bodenfliesen-Installation aus den Negativen von Wegsteinen
Vodnjan/ Kroatien. Ausschnitte. Ton, Erde, gebrannt



Discover Your Neighbour.
Bodenfliesen-Installation aus den Negativen von Wegsteinen
Vodnjan/ Kroatien. Ausschnitte. Ton, Erde, gebrannt



Holy Places: DIFUNTA 2 (Die Verloschene). Ton, Erde, Glasur, gebrannt



Holy Places: DIFUNTA 1 (Die Verloschene). Ton, Erde, Glasur, gebrannt



Füllhörner. Installation Vodnjan/ Kroatien. Ton, Erde, gebrannt



4 Dimensiones du Ciel Humaine. Ton, Erde, Glasur, gebrannt



Serie der Jednarogi/ Einhörner/ Unicorns
Ton, Erde, gebrannt



Empty Hands. Ton, gebrannt



*Dynamisches System mit einem Fixpunkt. Ton, Erde sgebrannt
Installation Honey Moon Suite Casa Rosina Vodnjan/ Kroatien.*



Erfolgsmodelle der Evolution. Ton, Erde, gebrannt



Erfolgsmodelle der Evolution. Ton, Erde, gebrannt



Erfolgsmodelle der Evolution. Ton, Erde, gebrannt



Erfolgsmodelle der Evolution. Ton, Erde, gebrannt



Füllhörner. Ton, Erde, Glasur, gebrannt



Erfolgsmodelle der Evolution. Ansicht 1. Ton, Erde, gebrannt



Erfolgsmodelle der Evolution. Ansicht 2. Ton, Erde, gebrannt



Erfolgsmodelle der Evolution. Ton, Erde, gebrannt



Füllhörner. Ton, Erde, Glasur, gebrannt



Füllhörner. Ton, Erde, Glasur, gebrannt



Füllhörner. Ton, Erde, Glasur, gebrannt



Füllhörner. Ton, Erde, gebrannt



Füllhörner. Ton, Erde, gebrannt



Einige Heimatlose Wünsche Sesshafter. Ton, Glasur, gebrannt



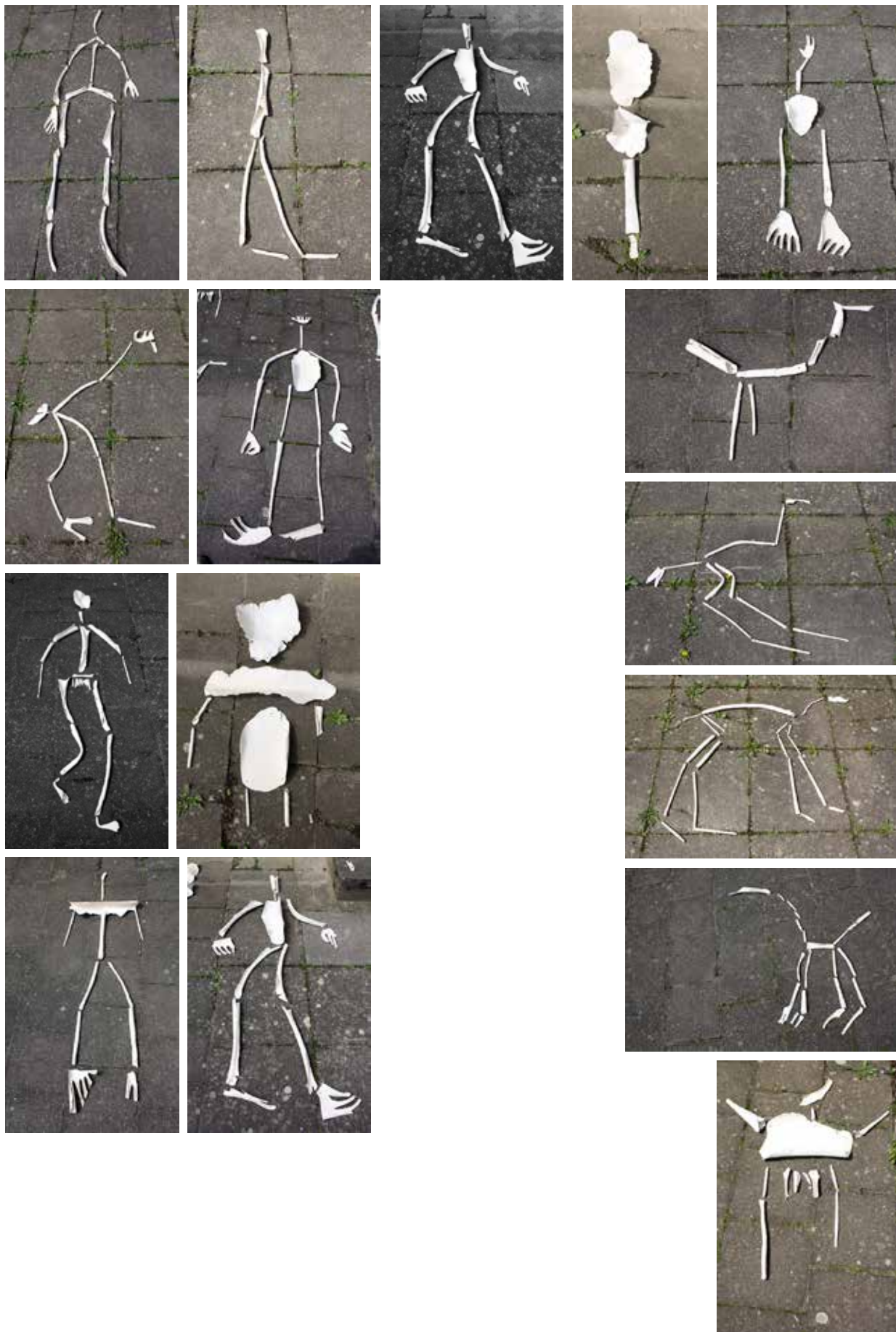
Stützformen I. Hauchdünne freigeformte Keramik



Stützformen. I + II. Hauchdünne freigeformte Keramik



Klingende Knochen. Ton- und Sound-Installation. Ton, gebrannt, Holz, Nylon
Internationales KlangForm-Symposium



Klingende Knochen. Ton, gebrannt



Danke!

(C) Werke, Texte, Fotos, Satz, Layout: Anne-Katrin Altwein und Raphael Wolf (S.6)
www.anne-katrin-altwein.de